



CHV SAINT-MARTIN
MEDECINE

La thrombo-embolie aortique chez le chat

➤ Qu'est-ce qu'une thrombo-embolie aortique ?

Une thrombo-embolie est une obstruction d'un vaisseau sanguin par un caillot de sang (aussi appelé thrombus). Lorsque que le vaisseau sanguin obstrué est l'aorte, on parle de thrombo-embolie aortique. **La thrombo-embolie aortique est la cause la plus fréquente de paralysie ou parésie chez le chat.**

La cause principale d'une thrombo-embolie chez le chat est une maladie cardiaque provoquant une dilatation de l'oreillette gauche du cœur. Le sang circule alors anormalement dans cette de cavité cardiaque et forme des volutes (« tourbillons ») qui finissent par former un caillot sanguin. Lorsque ce caillot sanguin quitte le cœur et rentre dans les artères, il peut aboutir à une thrombo-embolie.

➤ Quels sont les signes observables d'une thrombo-embolie aortique ?

Le plus souvent, on observe une paralysie brutale au niveau de l'arrière-train. Elle est parfois associée à des miaulements intenses. L'extrémité des membres postérieurs paralysés peut rapidement devenir froide.

Les signes cliniques dépendent de la localisation et du degré de l'occlusion. Dans la majorité des cas, Le caillot sanguin obstrue l'aorte terminale ce qui entraîne une atteinte d'un ou des deux membres postérieurs. Dans des cas plus rares, c'est un des membres antérieurs qui est atteint.

➤ Comment la diagnostiquer ?

L'historique et les symptômes de l'animal sont généralement suffisants pour établir le diagnostic.

Il est toutefois nécessaire de réaliser une échocardiographie pour confirmer la présence d'une maladie cardiaque.

Les radiographies du thorax sont également recommandées pour vérifier la présence d'un œdème pulmonaire qui est une autre complication fréquente des maladies cardiaques.

Enfin, une prise de sang est recommandée pour s'assurer du fait que le chat n'a pas d'autres problèmes de santé qui compliqueraient la prescription d'un traitement pour son cœur.

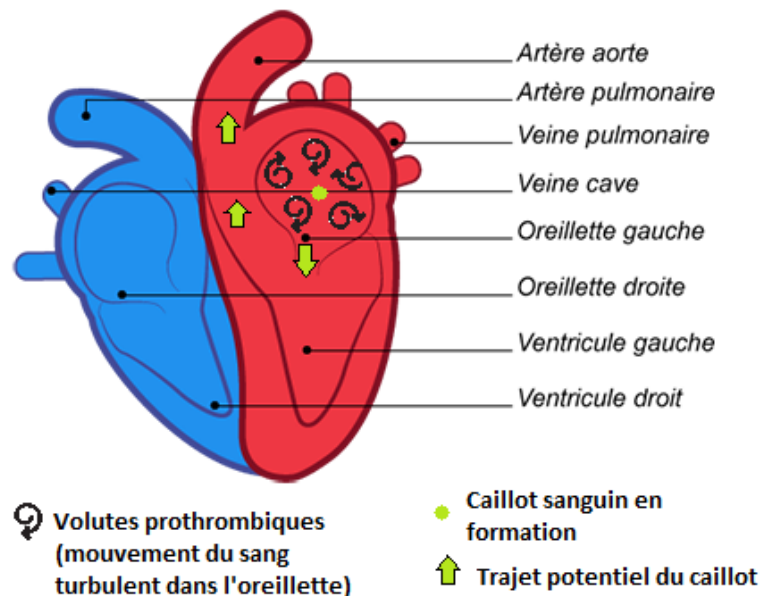
➤ Comment la prendre en charge ?

La prise en charge immédiate de votre animal par un vétérinaire est nécessaire.

L'hospitalisation est recommandée afin de lui administrer des anti-douleurs, ainsi qu'un traitement permettant de prévenir la réapparition d'un caillot.

L'administration d'une molécule pour dissoudre le caillot est possible dans les premières heures qui suivent l'apparition de la thrombo-embolie, cependant ce traitement possède certains effets secondaires qui peuvent être graves. L'administration de cette molécule est donc discutable.

Schéma du cœur et des mouvements du sang au sein de ce dernier



➤ Quel est le pronostic ?

Malheureusement, les chances de survie, même avec la mise en place d'un traitement adapté, reste assez faible (30 % à 40 %).

Le pronostic est meilleur chez un chat qui continue à bouger le ou les membres atteints à contrario d'un chat qui est totalement paralysé. De même, les chances de survie sont meilleures si le chat ne présente pas d'autres complications de sa maladie cardiaque tel qu'un œdème pulmonaire notamment.

Il est important d'envisager une thérapie à minima pendant les 72 premières heures. Des améliorations peuvent en effet être observées avec l'instauration d'un traitement adéquat et précoce.

Si l'animal survit à sa thrombo-embolie aortique, il va mettre du temps à retrouver l'usage de ses



CHV SAINT-MARTIN
MEDECINE

La thrombo-embolie aortique chez le chat

membres. Une rééducation sera nécessaire pour cette convalescence. Une partie ou la totalité de la motricité peut alors être recouverte en 4 à 6 semaines.

➤ Comment prévenir une thrombo-embolie aortique ?

Malheureusement cela peut s'avérer difficile car les maladies cardiaques du chat ne modifient pas systématiquement l'auscultation (on parle de maladie occulte). Pour un chat à risque, une

échocardiographie de dépistage est nécessaire afin de diagnostiquer le plus précocement possible une éventuelle maladie cardiaque. Elle pourra alors être traitée si nécessaire.

Pour un chat ayant déjà fait un épisode de thrombo-embolie, il faudra prévenir la formation d'un nouveau caillot sanguin. Cela passe à la fois par la mise en place d'un traitement permettant de fluidifier le sang (aspirine par exemple), mais aussi par le traitement spécifique de la maladie cardiaque primaire à l'origine de la formation des caillots sanguin.

En cas d'urgence, le CHV Saint-Martin vous ouvre ses portes 24h/24 7j/7

Vous pouvez appeler au : 04 50 600 900